

# POINT DE VUE

De Jean-Claude Collard

Juillet 2013

24<sup>ème</sup> année

Bulletin Trimestriel n° 15

## Sommaire :

- Le Mot du Président.
- Assemblée générale du 11 Mai.
- Découverte de la flore...
- La gentiane bleue.
- Du vinaigre pour détecter le cancer...
- Le produit du mois.
- La Permaculture.
- Discours d'ouverture AG 2013.
- Événements à venir.



Chers amis, après un voyage autour du monde de plus de trois mois de déconnexion totale avec le monde réel, la reprise n'a pas été chose simple.

D'autant que celle-ci s'est faite sur les chapeaux de roues, enchaînant la reprise des consultations à tout va, avec les débuts des cours, qui, cette année a vu le début des cours, dont les deux cursus furent présentés cette année en à peine un mois, et entrecoupés par l'assemblée générale et la sortie initiatique sur les plantes médicinales de Novel.

Une multitude d'événements qui laissent peu de temps à la famille ainsi qu'aux loisirs personnels, et qui balayent bien vite les souvenirs d'un voyage qui paraît déjà si lointain.

Voilà déjà la période estivale, qui apporte la pause tant méritée, permettant à tous de souffler un peu après un dur labeur, et de reprendre des forces.

Il est important pour chacun d'entre nous de savoir mettre à profit ces moments de répit où l'activité se met en veille, un peu comme si le grand sablier qui gère le Temps, ralentissait l'enchaînement des faits, nous donnant ainsi l'illusion d'un écoulement plus lent.

Mettons à profit cette parenthèse pour des Temps de partage, de ressourcement, de sérénité, de paix, ..., pour des temps de bonheur entourés de ceux que nous aimons, pour des temps repos, ou le maître mot

## Le Mot du Président

« FARNIENTE », rythme nos journées de siestes effrénées...

C'est le temps pour des escapades dans la nature, en famille entre amis ou en solo, à pieds ou à vélo... temps où il peut être bon d'apprendre à se libérer de l'emprise du temps, en sachant écouter les mélodies du silence. Ce moment de plaisir intense où les bruits de la nature environnante se perdent en un silence intérieur, plonge celui qui en est témoin dans un état d'oisiveté et de paix, loin de toute notion du Temps et de l'Espace.

C'est le temps pour :

-Savoir se ressourcer, se déconnecter d'un monde qui va toujours plus vite, et faire de cette période estivale, plus docile, une occasion de vivre au Temps présent.

-Profiter de cette période d'accalmie pour se centrer sur l'essentiel et se mettre à l'écoute de son cœur, de son corps, de son être.

-Savoir faire taire les dialogues intérieurs alimentés par des vies hyperactives, soumises à des pressions et des stress qui ne nous concernent pas mais que le quotidien se charge de nous imposer.

Pour cette saison estivale, voici quelques « Devoirs de Vacances » que nous pourrions nous donner à effectuer chacun dans nos lieux de villégiatures.

Apprenons à pratiquer l'art de ne rien faire.



Jcc



Apprenons à nous ravir des mélodies du silence.

Apprenons à nous mettre en sommeil, pour mieux éveiller nos sens.

Apprenons que seul compte le temps présent.

Apprenons qu'apprendre ne sert à rien et que seule l'expérience a du prix pour celui qui la tente.

Bonne vacances à tous et à très vite...

Ma Main amie, JCC



## Assemblée générale du 11 Mai 2013



C'est devant une assistance, de plus de 200 personnes venues de tout le territoire, que la 24<sup>ème</sup> Assemblée Générale de l'association ESPE-RANCE 92 s'est tenue au Relais du Miel.

Ouverture de l'assemblée générale

-Mot de bienvenue du vice-président Christophe Limayrac. (discours disponible dans son intégralité en dos de cet édit).

-Rapport de la secrétaire générale Béatrice Kontzler.

-Bilan financier du trésorier Jean-René Crous, quitus à l'unanimité.

-Annonce des différents projets.

-Elections des administrateurs :

Membres sortants : Jean-Claude Collard, Christophe Limayrac.

Réélus à l'unanimité et reconduits dans leurs fonctions.

-Réponses à diverses questions d'ordre général.

-Remise du certificat d'aptitude à la Profession de Guérisseur Conseil et de la petite main d'OR ANNEE 2012.

Photo de groupe, suivie du traditionnel dîner dansant animé par l'orchestre « Dancing Mélodie » jusqu'au bout de la nuit.

Prochaine assemblée générale le 10 Mai 2014.

C.L

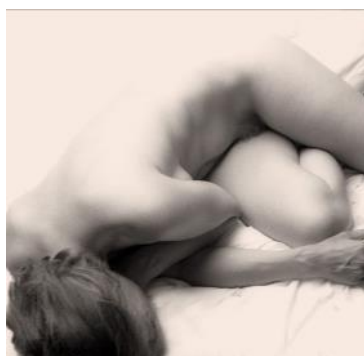


**« La richesse de la flore locale a été grandement appréciée ... »**



*Etoile Céleste, fierté de la Savoie*

**« Ce simple test pourrait sauver chaque année 22.000 vies ... »**



## Découverte de la flore médicinale

Pour la quatrième année consécutive, l'association « *La Noveland* » que préside Chantal Chablais, et l'association « *Espérance*<sup>92</sup> » présidée par Jean-Claude Collard, ont uni leurs destinées pour faire découvrir les plantes médicinales du vallon de la Morge à Novel.

La richesse de la flore locale a été grandement appréciée des 23 guérisseurs venus de toute la France. Les vertus connues de certaines plantes ont été discutées sur le terrain. Catalogue de plantes aux noms latins, mais aussi certaines espèces que Novel protège bien jalousement.

Les plantes et les fleurs aident à la nourriture des vaches qui fournissent un lait de qualité. De nouvelles dé-

couvertes florales ont contribué à parfaire la connaissance de ce bel endroit. La matinée s'est terminée par un buffet sous chapiteau, gracieusement prêté par la commune de Mellerie. Différentes spécialités culinaires y ont été dégustées. Le soleil a été présent une bonne partie de

ce parcours initiatique, mais Dame nature n'a pas oublié de verser ses larmes, au départ de tous les protagonistes du jour. Le rendez-vous est donné pour les 7 & 8 juin 2014.

*Laurent Zerbin*



## La Gentiane, emblème de la Savoie

### Boissons traditionnelles

Les racines de la grande gentiane jaune (*Gentiana lutea*), macérées et/ou distillées, sont utilisées dans la fabrication de liqueurs ou d'apéritifs, comme par exemple la « *Suze* », l'« *Avèze* », la « *Salers* », le « *Bonal* », le « *Picon* », la « *Fourche du Diable* », en France. En Suisse, elle est présente dans l'apéritif Les Diablerets ou dans l'Appenzeller Alpenbitter.

Les racines sont également employées pour la préparation d'eaux-de-vie en France, en Suisse, en Italie, en Allemagne et en Autriche.

L'Antidote, bière ambrée contient châtaigne et gentiane.

À la Fût, une micro-brasserie québécoise, a présenté une bière sans houblon, aromatisée à la gentiane, lors de la 15e édition du Mondial de la Bière de Montréal en 2008.

### Usages Thérapeutiques

La racine de la gentiane est employée depuis l'antiquité pour ses vertus apéritives, digestives et toniques. Elle est utilisée en phytothérapie en application externe et elle agit localement. Autrefois, les utilisations pouvaient être médicinales, notamment comme un des multiples constituants de la *thériaque* et du diascordium de lapharmacopée maritime occidentale au XVIIIe siècle.

## Du vinaigre pour détecter le cancer du col de l'utérus

Le cancer du col de l'utérus tue entre 250.000 et 300.000 personnes chaque année dans le monde. Les pays en voie de développement sont particulièrement touchés, car toutes les femmes n'y ont pas accès au frottis vaginal.

Un vaste essai clinique a été effectué en Inde pour tester l'efficacité d'un nouveau test simple et bon marché de détection du cancer du col de l'utérus à base de vinaigre. Les résultats de cette étude sont prometteurs, et pourraient permettre de sauver la vie de milliers de femmes des pays pauvres.

La méthode consiste à déposer du vinaigre sur le col de l'utérus à l'aide d'un simple coton-tige. Après une minute, on peut observer à l'œil nu l'endroit où le vinaigre a été déposé à l'aide d'une lampe halogène. Au contact du vinaigre, les tissus précancéreux deviennent blancs, tandis que les tissus sains ne changent pas de couleur. Cette technique est à la portée de tous et requiert uniquement une formation rapide du personnel médical.

« Nous espérons que les résultats de cette étude permettront de ré-

duire le nombre de cas de cancers du col de l'utérus en Inde et dans le monde, a déclaré Surendra Srinivas Shastri, principal auteur de cette étude. Nous travaillons désormais avec les autorités indiennes pour rendre cette technique accessible à toutes les femmes du pays. » Les auteurs estiment que ce simple test pourrait sauver chaque année 22.000 vies en Inde et 73.000 vies dans d'autres pays en développement, où le cancer du col de l'utérus est l'une des principales causes de mortalité chez les femmes. »



## Le Produit du Mois

### REGUL' BRONZAGE

Complément diététique à Complément diététique 100% naturel destiné à permettre une pigmentation harmonieuse et légère de la peau. Recommandé avant, pendant et après une exposition normale au soleil.

#### Ingrédients

Pour 1 gélule : Jus de carotte concentré en poudre (*Daucus carotta* L.) (175,15 mg), poudre de Myrtille (*Vaccinium myrtillus* L.) (10,00 mg) (agent de charge : maltodextrine), tannique : gélatine (végétale), acétate de D-L alpha tocophérol (vitamine E, 29,85 mg soit 99 % des AJR) (agent de charge : amidon ; antiagglomér

érant : silice), bêta-carotène à 10% (20,00 mg, soit 250 % des AJR) (agent de stabilisation ; sucrose esters, le-cithine, gomme arabique, silice ; agent de charge : amidon), Lycopène de tomate à 10% (10,00 mg) (agent de dispersion : huile végétale, gélatine de poisson, sirop de glucose ; antioxydants : DL-alpha tocophérol, ascorbyl palmitate ; antiagglomérant : phosphate tricalcique) ; antiagglomérant : stéarate de magnésium, silice colloïdale. AJR = Apport Journalier Recommandé.

#### Conseils d'utilisation

1 gélule par jour à avaler le matin avec un verre d'eau.

Boîte de 30 gélules.



« une pigmentation harmonieuse et légère de la peau »



## La Permaculture, Kézaco ?

### Définition de la Permaculture

La permaculture est un ensemble de pratiques et de modes de pensée visant à créer une production agricole soutenable, très économe en énergie (travail manuel et mécanique, carburant...) et respectueuse des êtres vivants et de leurs relations réciproques. Elle vise à créer un écosystème productif en nourriture ainsi qu'en d'autres ressources utiles, tout en laissant à la nature "sauvage" le plus de place possible.

Elle utilise des notions d'écologie, de paysagisme, d'agriculture biologique, de bio-mimétisme, d'éthique, de philosophie et de pédologie.

La permaculture invite à mettre ces aspects théoriques en relation avec les observations réalisées sur le terrain.

La base de la permaculture n'est pas uniquement d'analyser les éléments constitutifs d'un système individuellement, mais aussi de prendre en compte leurs interactions, dans le but de produire une compréhension de l'écosystème dans l'optique d'une utilisation par l'homme.

Bien que souvent qualifiée de science par ses promoteurs,

elle n'est pas une science dite conventionnelle, c'est-à-dire conforme aux critères de la scientificité, et traitée avec la méthode scientifique, car elle n'est que très peu documentée dans la littérature scientifique.

### Les Principes

La permaculture repose sur plusieurs principes :

- observer et interagir; la beauté est dans les yeux de celui qui regarde.

-collecter et stocker l'énergie; faire les foins tant qu'il fait beau.

-créer une production; on ne peut pas travailler l'estomac vide.

-appliquer l'autorégulation et accepter la rétroaction; les fautes des pères rejailliront sur les enfants jusqu'à la septième génération.

-utiliser et valoriser les ressources et les services renouvelable; laisser faire la nature.

-ne pas produire de déchets; pas de gaspillage, pas de manque.

-partir des structure d'ensemble pour arriver aux détails; c'est l'arbre qui cache la forêt.

-intégrer plutôt que séparer; plus on est nombreux, moins le travail est dur.

-utiliser des solutions à de petites échelles et avec patience; Plus on est grand, et plus on tombe de haut. Rien ne sert de courir, il faut partir à point .

-utiliser et valoriser la diversité; ne pas mettre ces œufs dans le même panier.

-utiliser les interfaces et valoriser les éléments en bordures; la bonne route n'est pas toujours la plus fréquentée.

-utiliser le changement et y réagir de manière créative; la vision ne consiste pas à voir les choses comme elles sont, mais comme elles seront.



« Ensemble de pratiques et de modes de pensée visant à créer une production agricole soutenable, ... »



**Retrouvez nous  
sur le Web :**

**[www.le-monde-du-guerisseur.com](http://www.le-monde-du-guerisseur.com)**



## Discours d'ouverture de la 24<sup>ème</sup> assemblée générale d'Espérance<sup>92</sup>

« Il n'est pas chose simple que de prendre le relais d'un homme au charisme et au dynamisme tel que JCC, mais je vais tout de même tenter de vous dire quelle est ma vision de notre association.

Tout d'abord, il me semble utile de rappeler ce qu'est le principe associatif, car il ne paraît pas être bien connu de tous.

Une association est un groupement de personnes, rassemblées autour d'un intérêt commun, qui pour Espérance 92 est « l'enseignement, la promotion et la défense des médecines alternatives ».

Une association ne vit que par l'implication et la solidarité de ses membres.

Espérance 92 n'est pas qu'une association parmi tant d'autres à laquelle on adhère juste le temps de prendre ce qu'il y a à prendre, en l'occurrence une formation et puis bye bye ! Espérance 92 c'est la référence à une tradition, à un savoir-faire, à un savoir-vivre, et surtout à des valeurs humaines, chères aux anciens guérisseurs !

Soyons conscients tous autant que nous sommes, que ce savoir était autrefois réservé à des initiés, ou au sein d'une même famille qui le transmettait de génération en génération, et qu'il était dévoilé au compte-gouttes après de longues

années et de nombreuses mises à l'épreuve ! Car autrefois il fallait se montrer méritant de ce savoir, et on était respectueux et reconnaissant face aux maîtres guérisseurs.

De nos jours, à l'heure du multimédia et de l'internet, l'information s'est propagée à toute vitesse aux quatre coins du monde, et, ce qui était autrefois réservé aux initiés a été divulgué puis vulgarisé, et déformé au point d'en perdre tout son sens. L'arbre de la connaissance est robuste, mais ses fruits sont fragiles et délicats; épanoui est celui qui sait les cueillir, reconnaissant est celui qui sait en apprécier le goût.

Espérance 92 est en quelque sorte une clé qui permet d'en comprendre le sens et la profondeur. Soyons conscients de la valeur de ce précieux savoir! Il n'est pas le simple contenu d'une quelconque formation noyée dans un flot permanent d'informations diverses et variées, sachons en être dignes !

Respectons les valeurs de nos an-

ciennes traditions: c'est sur ces bases solides que nous pourrons faire évoluer notre association; car Espérance92 est bien plus qu'une simple association, c'est une seconde famille, où chacun d'entre nous à sa place, où la solidarité et la confiance entre ses membres doit être sans faille; aussi nous devons tous nous y investir.

Mettons ensemble nos talents au service de l'association afin de la faire vivre et de lui donner une nouvelle énergie. Impliquez-vous, faites nous part de vos propositions, de vos compétences ! Et ensemble, main dans la main, faisons d'Espérance<sup>92</sup> un socle ancré dans la tradition. Un proverbe africain dit : « *tout seul on va plus vite, ensemble on va plus loin* ».

Muni de cette confiance, j'espère avec une foi sincère, j'ose aller de l'avant, alors osons croire au possible impossible! Osons croire en notre association! Merci. »

*Christophe Limayrac*



## EVENEMENTS ESPERANCE 92

### CURSUS ABC III

11 au 14 Oct 2013— Châtillon

### STAGE REBOUTEUX

28 & 29 Sept - Relais du Miel

LA CITATION DU MOIS  
**«Le plaisir est le bonheur  
des fous. Le bonheur est le  
plaisir des sages »**

*Barbey D'Aurevilly*